

KUNGL. VITTERHETS  
HISTORIE OCH  
ANTI KVITETS AKADEMIEN

ÅRSBOK 2018

STOCKHOLM 2018

ROBERT ERIKSON

*Varför förändras inte den sociala rörligheten  
och kan man göra något åt det?*

*Bakgrund*

**M**INSKAD SOCIAL SNEDREKRYTERING till högre utbildning och större social rörlighet är eftersträlvade mål i många länder. Just minskad snedrekrytering har varit ett ofta markerat mål i Sverige och brittiska regeringar har sedan länge framhållit ökad social rörlighet som ett prioriterat mål. Samtidigt förändras snedrekryteringen och den sociala rörligheten ganska litet. Varför är det så och hur realistiska är de politiska målen?

*Social rörlighet*

Rörlighet kan mätas på många sätt, i första hand brukar det göras som jämförelser mellan föräldrars och barns inkomster eller deras respektive klassstillhörighet. Samhällsklass är inte bara ett mått på människors ställning i samhället utan är även i många avseenden – stabilitet, mätbarhet, karriärutveckling, volatilitet – ett bättre mått på människors materiella villkor än inkomst. Föräldrarnas klassstillhörighet får därmed ses som en bra utgångspunkt för en bedömning av hur det går för barnen.

Den totala sociala rörligheten i ett samhälle kan enklast förstås som andelen personer som tillhör en annan samhällsklass än vad deras föräldrar gjorde. Om vi ordnar klasserna hierarkiskt kan vi skilja mellan uppåtgående och nedåtgående rörlighet. När politiker framhåller vikten

av att öka den sociala rörligheten, förefaller de mena att den uppåtgående mobiliteten bör öka, medan de knappast strävar efter att öka den nedåtgående rörligheten.

Andelen barn som har varit socialt orörliga, och som därmed har samma klasstillhörighet som föräldrarna, är i mycket beroende av hur klasstrukturen förändras – under första halvan av 1900-talet minskade antalet som arbetade i jordbruket medan antalet industrijobb ökade. Förändringen ledde till en ökad social rörlighet genom att barn till jordbrukare var tvungna att söka sig jobb i andra branscher och i andra klasser.

Decennierna som följde efter andra världskriget framstår i ett rörlighetsperspektiv som en gyllene period. Antalet platser i gymnasier, högskolor och universitet ökade påtagligt vilket också gällde antalet mer kvalificerade jobb. Därmed fortsatte fler ungdomar från hem utan utbildningstradition till högskolan och den uppåtgående sociala rörligheten ökade. När, emellertid, det inte längre blir fler högskoleplatser kan antalet barn från lägre socialgrupper i högskolan endast bli fler om de kan konkurrera ut barn från andra samhällsklasser. På motsvarande sätt förutsätter en ökad uppåtgående social rörlighet en skarpare konkurrens om positionerna i högre samhällsklasser om yrkesstrukturen inte förändras.

Med en yrkesstruktur som knappast förändras kan den sociala rörligheten endast öka om sambandet mellan föräldrars och barns sociala position minskar. En minskad snedrekrytering förutsätter likaså att sambandet mellan föräldrarnas positionerna och barnens utbildning minskar.<sup>1</sup> Dessa samband är centrala för att vi skall kunna nå en fullständig bild av snedrekrytering och social rörlighet, och det gäller oberoende av om antalet utbildningsplatser eller yrkesstrukturen förändras eller ej.

Dessa samband är viktiga sätt att betrakta social snedrekrytering och social rörlighet, eftersom de ger bättre uttryck för samhällets öppenhet, det vill säga i vilken grad olika samhällspositioner är tillgängliga för alla oberoende av deras sociala bakgrund. Sambandet, givet samhällsstrukturens förändring, var troligtvis i början av det förra seklet ungefär lika stort i Sverige och Storbritannien, medan den totala rörligheten

var större i Sverige. Det senare var en följd av att antalet som arbetade i jordbrukssektorn redan då var litet i England, medan antalet sysselsatta i jordbruk i Sverige vid den tiden minskade påtagligt. Vi får ett bättre begrepp om rigiditeten i de två ländernas samhällsstrukturer om vi undersöker sambanden mellan föräldrars och barns positioner, snarare än omfattningen av den absoluta rörligheten.

Jag kommer här att lämna frågan om absolut rörlighet och hålla mig till att diskutera graden av samband mellan föräldrarnas klasstillhörighet och barnens utbildning och klass.

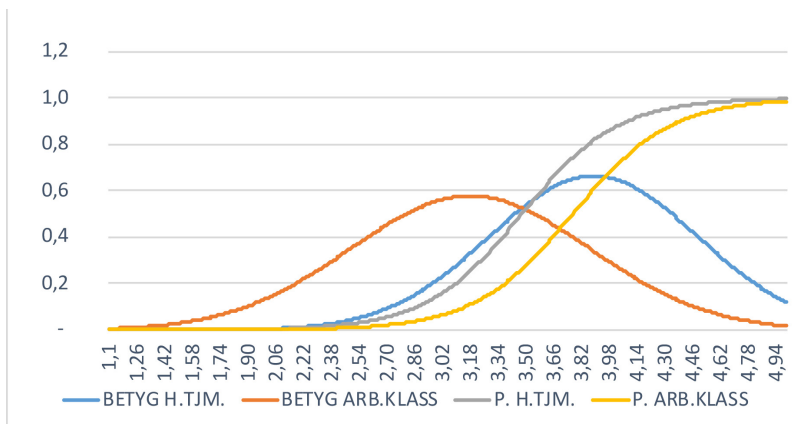
### *Social snedrekrytering*

Social snedrekrytering – i vilken utsträckning barns utbildning sammanhänger med deras klassursprung – är i sig av intresse att studera, men väl så mycket även när intresset främst avser den sociala rörligheten, eftersom utbildning är den viktigaste mekanismen bakom sambandet mellan föräldrars och barns klasstillhörighet.

Det är sedan många år välkänt att snedrekryteringen sammanhänger med två förhållanden; att barn från högre socialgrupper presterar bättre i skolan och att de sedan, givet skolprestationerna, i högre utsträckning väljer att fortsätta mot akademiska studier. Gunnar Boalt visade att så var fallet redan i sin avhandling från 1947 och resultatet har sedan återkommit i otaliga studier i ett flertal länder. Figur 1 visar ett exempel för flickor födda 1967.<sup>2</sup>

De två klockformade kurvorna visar betygsfördelningarna för flickor från arbetarklassen respektive den övre medelklassen medan de s-formade kurvorna visar andelarna som gick vidare till teoretiska gymnasiestudier givet genomsnittsbetygen. I litteraturen benämns prestationsskillnaderna primära selektionseffekter och skillnaderna i val sekundära effekter.

Skillnaderna är betydande både i fråga om prestation och efterföljande val. Skillnaden mellan genomsnittsbetygen motsvarar ungefär en standardavvikelseenheter, vilket är ganska mycket, med tanke på att cirka 95

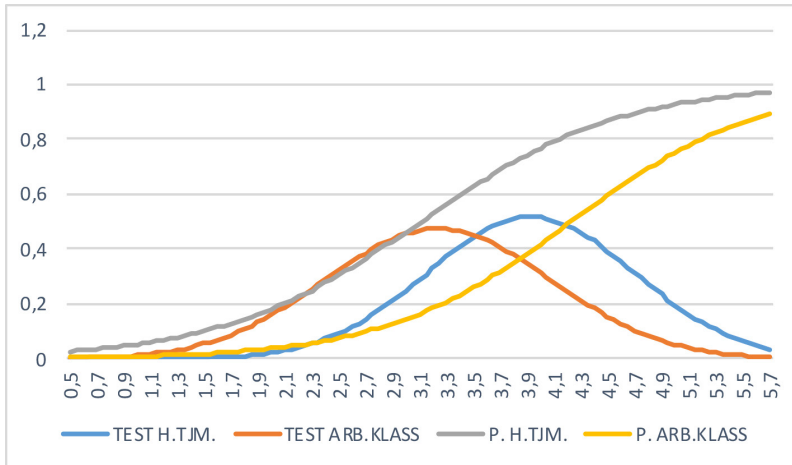


FIGUR 1. Genomsnittsbetyg i klass 9 och andelen som fortsatte i teoretiska gymnasielinjer efter samhällsklass: döttrar från högre medelklass (N=423) och arbetarklass (N=1331). Flickor födda 1967.

procent av fördelningen ligger inom ett intervall om 4 enheter. Skillnaden innebär att ungefär 85 procent av flickorna från den övre medelklassen hade betyg som låg över medelbetyget för flickorna från arbetarklassen. Även skillnaderna i sannolikhet att fortsätta till teoretiska gymnasielinjer givet betyg är avsevärda. Om vi jämför flickor med ett genomsnittsbetyg om 3.5 – alltså ungefär i mitten av betygsfördelningen – framgår att något mer än en fjärdedel av flickorna från arbetarklassen fortsatte till akademiskt inriktade gymnasiestudier, att jämföra med att över hälften av flickorna från den övre medelklassen gjorde så. Den sammanlagda effekten av prestationer och val är betydande – 68 procent av flickorna från den övre medelklassen fortsatte till akademiskt inriktade gymnasielinjer medan motsvarande andel bland arbetarflickorna var 24 procent. För flickor med föräldrar i andra samhällsklasser ligger både prestationer och övergångssannolikheter mellan dem för de två klasserna i Figur 1.<sup>3</sup>

I viss mån undervärderar man nog i denna figur betydelsen av val eftersom de som redan tidigt i skolan bestämmer sig för att fortsätta på de akademiska linjerna kanske anstränger sig mer i högstadiet och där-

med får högre betyg. Om vi i stället för betyg mäter prestation – eller då snarare potential – med hjälp av resultaten på ett kognitivt test (inkluderande tre deltest som mäter verbala, spatiala och induktiva färdigheter; se Emanuelsson m.fl. 1993) blir bilden något annorlunda, vilket framgår av Figur 2.



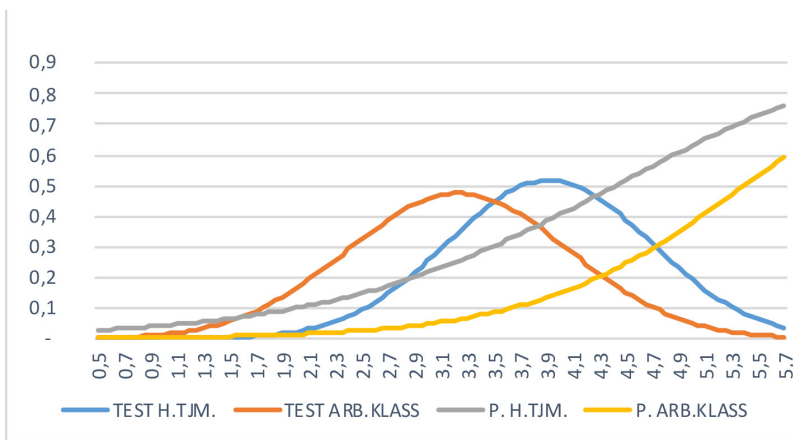
FIGUR 2. Testresultat i klass 6 och andelen som fortsatte i teoretiska gymnasielinjer efter samhällsklass: döttrar från högre medelklass (N=423) och arbetarklass (N=1331). Flickor födda 1967.

Skillnaderna mellan testresultaten är något mindre än de mellan betyg, varför skillnaderna i övergångssannolikheter följaktligen är något större. I mitten av skalan är skillnaden i övergångssannolikheter omkring 37 procentenheter medan den var cirka 24 enheter när vi mätte prestation med betyg. Skillnaden mellan de två utfallen kan åtminstone till viss del bero på att relativt fler flickor från medelklassen redan tidigt var klara över att de ville fortsätta på de teoretiska gymnasielinjerna och därför arbetade mer i högstadiet, men också på att testresultaten till skillnad från betygen inte är kända av flickorna – även om de troligtvis har en någorlunda välgrundad uppfattning om sin intellektuella potential. Höga

betyg kan ge osäkra flickor – och deras föräldrar – en försäkran om att de kommer att klara sig bra i gymnasiet och att de därför vågar satsa på en teoretisk gymnasielinje. Delvis kanske detta avslöjas av att medan i stort sett alla med toppbetyg fortsatte till teoretiska gymnasiestudier så gällde det faktiskt inte alla med toppresultat på det kognitiva testet – och då särskilt inte flickor från arbetarklassen, av vilka så många som tio procent trots sina goda förutsättningar inte fortsatte till teoretiskt mer avancerade gymnasiestudier.

Det här mönstret för övergången till fortsatta studier gäller generellt – för att illustrera hur utbildningsövergångar beror på prestationer och val kunde jag ha valt andra grupper; pojkar, andra årsklasser, andra övergångar eller barn i andra länder. De exakta utfallen skulle naturligtvis vara något annorlunda, men det generella mönstret skulle vara detsamma (Jackson 2015).

Ett exempel på hur mönstret kan gestalta sig vid en annan övergång ges i Figur 3 som avser i vilken utsträckning samma grupp av flickor tog en akademisk examen.



FIGUR 3. Testresultat i klass 6 och andelen med universitetsutbildning efter samhällsklass: döttrar från högre medelklass (N=394) och arbetarklass (N=1288). Flickor födda 1967.

Fördelningarna över testresultaten är naturligtvis desamma (bortsett från att vi för ett fåtal flickor inte har kunskap om de tagit någon universitetsexamen eller ej), medan sannolikheterna för en examen knappast oväntat är påtagligt lägre. Skillnaderna mellan samhällsklasserna är stora. På alla testnivåer utom de allra högsta har mer än dubbelt så många flickor från den övre medelklassen tagit en examen, jämfört med de från arbetarklassen.

*Vad kan ligga bakom snedrekryteringen?*

Värdet med att analysera utbildningsgången på detta sätt ligger kanske främst i att det tydligt framgår att utbildningsframgång inte bara beror på prestation och potential utan även på andra faktorer. Annorlunda uttryckt: intellektuell förmåga och prestation i skolan är en väsentlig del av förklaringen till varför vissa genomgår en högre utbildning men andra inte, men det är långtifrån den enda verksamma faktorn. Om vi vill närmare förstå vad som ligger bakom snedrekryteringen framstår uppdelningen mellan prestation och val som meningsfull att utgå från, eftersom allt talar för att det är olika mekanismer som ligger bakom respektive effekt.

Skillnaderna i prestation beror rimligtvis på ett samspel mellan arv och miljö, ett samspel som börjar redan vid konceptionen. När man studerat umgänget mellan mödrar och deras små barn har det visat sig att mödrar med högre utbildning använder ett betydligt mer varierat språk i samvaron med barnen, vilket troligtvis är en del av förklaringen till att barn till föräldrar med högre utbildning redan tidigt har ett större ordförråd än andra barn (Hoff 2003). I sin tur innebär det att de får bättre förutsättningar för lärande i nästa skede. Miljön i hemmet i termer av utrymme och utrustning är också i genomsnitt gynnsam för lärande i mer välsituerade familjer.

Skolans organisation påverkar rimligtvis också prestationsskillnaderna. Grundskolereformen på 1950-talet innebar en minskad snedrekrytering (Erikson 1996). En nioårig obligatorisk skola var säkerligen



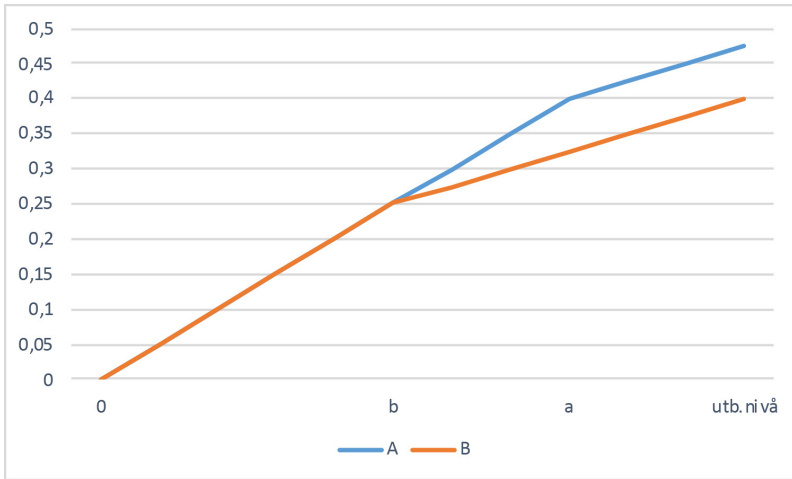
mer gynnsam för arbetarbarnens kognitiva utveckling än de sista åren i en sex- till åttaårig folkskola, där barn inriktade mot fortsatt utbildning tidigare gått över till realskolan. Också en förskola av hög kvalitet ger en positiv utdelning i form av kognitiva färdigheter (Sylva m.fl. 2008). En bakgrund till prestationsskillnaderna kan då vara att barn från högre socialgrupper mer än andra tar del av miljöbetingelser som bidrar till deras kognitiva utveckling.

Vad gäller skillnaderna i val av fortsatta studier givet prestation, kan barn i skilda samhällsklasser värdera fördelarna som följer av olika utbildningsgångar något olika, och göra skilda antaganden om de relaterade kostnaderna och av hur framgångsrika fortsatta studier kan antas bli.

Ett skäl till att barn från högre socialgrupper kanske mer än andra ser fördelar i att fortsätta till högre utbildning kan ligga i att bedömningen av värdet av att nå en viss utbildningsnivå kan antas bero på aspirationsnivån. Om aspirationsnivån, den utbildning barnen strävar efter att uppnå, delvis beror på föräldrarnas utbildning, kommer barn till föräldrar med högre utbildning i genomsnitt att ha högre aspirationer än barn till andra föräldrar.

Det subjektiva värdet av att fortsätta att utbilda sig efter det att man nått en viss nivå kan vara större om man ännu inte nått aspirationsnivån än när man gjort det. Det förefaller t.ex. troligt att barn (A i fig. 4) till en medicinprofessor sätter ett högre subjektivt värde på att vidareutbilda sig efter en sjuksköterskeutbildning än vad barn (B) till en undersköterska gör. Barn till högutbildade föräldrar kan allmänt antas sätta ett större subjektivt värde på att själva nå en universitetsexamen än barn till lågutbildade, även om båda grupperna uppfattar värdet av en universitetsutbildning som högre än en gymnasieutbildning.

Ytterligare faktorer som kan antas påverka beslut om att välja vidareutbildning är förväntade kostnader och i vilken utsträckning man tror att studierna kommer att bli framgångsrika. Både subjektiva och faktiska kostnader för en högre utbildning kan vara lägre för barn till föräldrar med en relativt hög inkomst, bland annat med tanke på möjligheterna



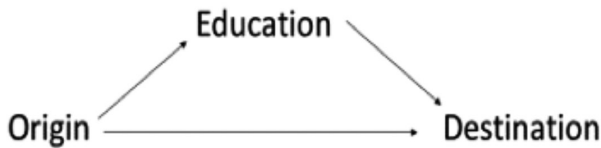
FIGUR 4. Teoretiskt förväntat samband mellan utbildningsnivå och utbildningens subjektiva värde för två personer, A och B, med skilda aspirationsnivåer, a och b.

att få ekonomiskt stöd från föräldrarna. Stöd och råd från högt utbildade föräldrar kan leda till att det framstår som mer troligt att studierna kommer att bli framgångsrika – högre utbildade föräldrar vet bättre än andra att det inte krävs någon överlägsen begåvning för att lyckas med universitetsstudier.

Det finns alltså flera faktorer som kan antas bidra till att högre studier framstår som ett mer attraktivt alternativ för barn från högre socialgrupper. Om det är viktigare att undvika nedåtgående social rörlighet än att röra sig uppåt – jämför Kahneman och Tverskys *prospect theory* (1979), som kan sägas innebära att människor ser det som mer angeläget att undvika en förlust av en viss storlek än att göra en motsvarande vinst – kan en yrkesutbildning framstå som ett bra alternativ för barn från arbetarklassen, men innebära ett nerköp för barn från den övre medelklassen.

*Hur är det då med den sociala rörligheten?*

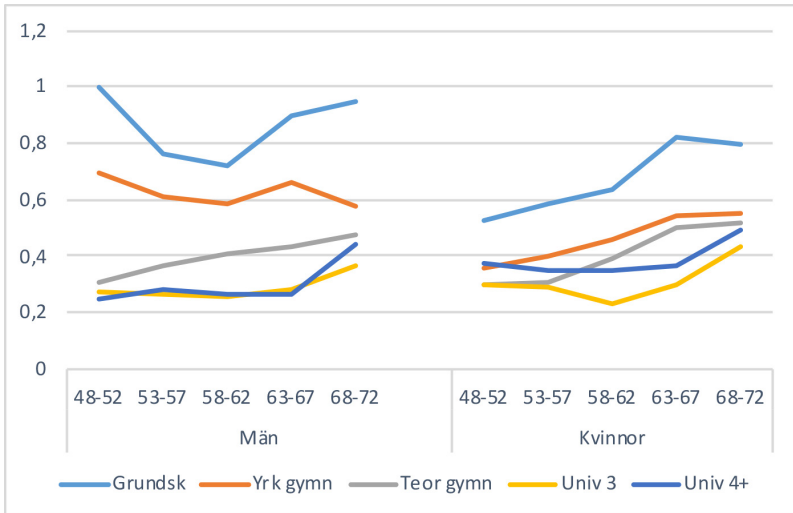
Givet utbildningens betydelse för individens senare sociala position utgår man ofta vid en diskussion av social rörlighet från den så kallade OED-triangeln, som delar upp sambandet mellan föräldraklass och egen klass i en del som förmedlas av utbildning och en del där sambandet förmedlas genom andra mekanismer.



FIGUR 5. OED-triangeln illustrerande mekanismer för hur den sociala bakgrunden antas påverka klasstillhörigheten i vuxen ålder.

Av särskilt intresse är att man normalt finner en interaktion i sambandet mellan de tre variablerna. Interaktionen innebär att sambandet mellan utbildning och senare klasstillhörighet är lägre ju högre föräldraklassen är. Därav följer att barn från arbetarklassen mer än andra behöver lita till högre utbildning för att kunna nå mer gynnsamma klasspositioner, medan barn från den övre medelklassen i viss mån kan tillämpa andra strategier. De har exempelvis i många fall större möjligheter att få attraktiva jobb via kontakter. Ungdomar från högre socialgrupper som det gått måttligt bra för i skolan kan också, trots de halvdana prestationerna, framstå som värda att anställa av arbetsgivare, exempelvis om de säljer dyrbara konsumtionsvaror, eftersom det kan framstå som en fördel om försäljarna har en stil som liknar kundernas och en insikt i deras situation.

Figur 6 ger en alternativ beskrivning av trevägsinteraktionen som illustrerar sambandet mellan föräldraklass och egen klass givet utbildning.<sup>4</sup> Av figuren framgår att sambandets styrka varierar över tid, sär-



FIGUR 6. Sambandet mellan föräldraklass och egen klass, givet utbildning, efter kön och kohort.

skilt är det relativt starkare bland kvinnor med endast grundskola. Motsvarande skillnad är snarast mindre bland män. Av särskilt intresse vad gäller utbildningens betydelse för den sociala rörligheten är emellertid att sambandet, givet utbildning, är påtagligt lägre för dem med högre utbildning. Samma förhållande har noterats för män och kvinnor i flera länder, bland andra USA och Frankrike (Torche 2011; Vallet 2004). Det kan sägas innebära ett visst mått av meritokrati i det att en tillskriven egenskap som social bakgrund har relativt liten betydelse bland dem med högre utbildning – arbetsgivarna förefaller se mer till kompetensen än till klassbakgrunden. Sambandet är dock något högre bland kvinnor med längre universitetsutbildning jämfört med dem som har en treårig utbildning, något som också observerats i USA (Torche 2011), medan det är ungefär lika stort för män i dessa två grupper.

*I vilken utsträckning kan man via politiska åtgärder påverka  
snedrekryteringen och den sociala rörligheten?*

Politiker i många länder framhåller att de strävar efter att öka den sociala rörligheten – möjligen som ett uttryck för att de vill verka för minskad ojämlikhet, men föredrar då att tala om ojämlikhet i möjligheter (*inequality of opportunity*) snarare än ojämlikhet i utfall (*inequality of results*). En väg är då att minska den sociala snedrekryteringen. Men hur stora är möjligheterna att via politiska åtgärder nå ett sådant resultat?

När politiker hävdar att det är angeläget att den sociala rörligheten ökar, torde de, som nämnts, mena att de vill nå en ökad uppåtgående rörlighet. Om emellertid den sociala strukturen på det hela taget inte förändras (på det sätt som skedde under några decennier efter andra världskriget, då andelen mer kvalificerade jobb ökade påtagligt), kan den sociala rörligheten inte öka utan att både den uppåtgående och den nedåtgående rörligheten ökar – med oförändrad struktur får man ett nollsummespel. Det här är knappast något som gör målet om ökad rörlighet särskilt lätthanterat. Det är t.ex. tveksamt om torypolitiker i England verkligen vill övertyga sina väljare – den övre medelklassen – om att de för en politisk kamp för att deras barn skall få det relativt sämre än föräldrarna.

Det är svårt att se hur man skulle kunna påverka den absoluta sociala rörligheten direkt – den sociala rörligheten ökar om klasstrukturen förändras, men en sådan förändring framstår inte så lätt att uppnå med politiska medel och samma torde gälla om den ökning av andelen högkvalificerade jobb som skulle medföra en ökad uppåtgående rörlighet. Att den absoluta rörligheten på kort sikt knappast förändras på grund av en förändrad klasstruktur gör att den förändring som man skulle kunna påverka snarast avser sambandet mellan föräldrars och barns positioner.

Det finns en viss variation i rörlighet mellan länder, men likheten dem emellan framstår som mer påtaglig än skillnaderna. Featherman m.fl. (1975) framförde hypotesen att den sociala rörligheten är ungefär lika

stor i samhällen där marknad och familj är centrala institutioner, en hypotes som fått ett visst stöd (Erikson och Goldthorpe 1992). Bukodi och Goldthorpe (2017) framhåller att man även bör ta hänsyn till om länderna bedriver en liberal demokratiskt inriktad politik (*a liberal-democratic polity*). Sedan 1990 har rörligheten i de post-sovjetiska staterna minskat (Jackson och Evans 2017), vilket Bukodi och Goldthorpe tolkar som att de, efter att rörligheten under den sovjetiska tiden pressades ner med politiska medel, nu rör sig mot vad som kan betecknas som normalläget i de västerländska demokratiska länderna.

Om det nu framstår som svårt att påverka den sociala rörligheten direkt har den typiska idén, högst rimligt, varit att försöka minska den sociala snedrekryteringen. För överväganden om hur det skulle kunna åstadkommas framstår det som meningsfullt att utgå från distinktionen mellan primära och sekundära effekter – d.v.s. mellan skillnader i prestation och i val i skolan. Jackson och Jonsson (2013) fann att skillnaderna i snedrekrytering mellan länder i Europa i huvudsak sammanhänger med skillnader i sekundära effekter, medan prestationsskillnaderna mellan barn från olika samhällsklasser var av ungefär samma omfattning i de skilda länderna. Högkvalitativa förskolor och särskilt stöd i skolan till barn i behov av det kan dock förhoppningsvis gagna missgynnade barns kognitiva utveckling – resultat från Storbritannien (Sylva m.fl. 2008) tyder emellertid på att alla barn, oberoende av social bakgrund, gynnas av goda förskolor och Jonsson (1994) fann ett motsvarande resultat för Sverige. Sammantaget torde dessa sociala skillnader i kognitiv utveckling vara utomordentligt svåra att påverka – utöver att en kraftig satsning på en högkvalitativ förskola visade sig i USA ge positiva, men dock relativt kortsiktiga, effekter för särskilt missgynnade barn (Heckman m.fl. 2010). I stor utsträckning verkar skillnaderna följa av önskvärda förhållanden som nära kontakt och gemenskap mellan föräldrar och barn, förhållanden som knappast bör vara föremål för politiska åtgärder.

Det är inte otänkbart att utvecklingen av den pedagogiska praktiken i Sverige varit till nackdel för barn från hem där ingen av föräldrarna

har högre utbildning (Wikforss 2017). Eventuellt skulle då en starkare betoning av kunskap och lärande i skolan vara till särskilt gagn för barns till lågutbildade föräldrar kognitiva utveckling, och därmed leda till en minskning av prestationsskillnaderna.

Om nu prestationsskillnaderna, trots allt, knappast låter sig påverkas i någon större utsträckning, återstår att fundera över vad som kan göras för att minska betydelsen av sekundära effekter, det vill säga av skillnader i val i skolan.

I viss mån torde det vara svårt att påverka förhållanden som att ungdomar med bakgrund i den övre medelklassen på det hela taget mer än andra uppfattar det som troligt att de kommer att lyckas vid akademiska studier eller att den subjektiva avkastningen av en högre utbildning för dem framstår som större än för andra ungdomar. Valen av gymnasie-linjer under senare år tycks dock peka mot att de allra flesta åtminstone vill hålla möjligheten till universitetsstudier öppen – skillnaderna mellan aspirationsnivåerna kanske har minskat. Skillnaderna i de relativa kostnaderna för universitetsstudier förefaller ändå vara den enda faktor som mer påtagligt kan påverkas via politiska insatser, t.ex. via större studiebidrag. Snedrekryteringen sammanhänger dock mer med övergångarna tidigare i skolan än med övergången mellan gymnasium och universitet, så den eventuella effekten av höjda studiestöd skulle kanske bli ganska måttlig.

Givet dessa för målet om en minskad snedrekrytering något dystra resonemang, tror jag ändå att det främsta hindret för att nå en ökad social rörlighet ligger i att barn och föräldrar strävar efter att barnen inte skall få det sämre än föräldrarna, att man vill undvika rörlighet nedåt. Barn och föräldrar i högre socialgrupper kommer att försöka finna vägar runt eventuella åtgärder avsedda att leda till en minskad snedrekrytering och en ökad social rörlighet, i syfte att barnen skall få minst lika goda villkor som föräldrarna senare i livet – Pöyliö m.fl. (2017) fann att när sambandet mellan social bakgrund och utbildning i ett stort antal europeiska länder minskade från 2002 till 2010 ökade å andra sidan sambandet mel-

lan social bakgrund och egen social position givet utbildning. De tolkar detta ökade samband som ett resultat av att familjer vidtar åtgärder för att motverka att ett minskat samband mellan bakgrund och utbildning leder till en nedåtgående social rörlighet.

När man i Hamburg för ett antal år sedan ville införa en gemensam bottenskola, något som enligt de svenska erfarenheterna kunde ha lett till en minskad snedrekrytering, möttes man av en stark motreaktion. På grundval av ett stort antal namnunderskrifter blev staden tvungen att genomföra en lokal folkomröstning, vilken gav till resultat att reformen avvisades. Motreaktionen utgick uttryckligen från att reformen skulle leda till minskad kvalitet i utbildningen, men av andra beskrevs den som ett ”Gucci-Aufstand” av en *elitären Minderheit*,<sup>5</sup> ett välbeställda föräldrars motstånd mot skolreformen.

Barnen från högre socialgrupper kan vara mer framgångsrika i att välja utbildningar som ger en hög avkastning i termer av senare villkor – bland annat genom att välja längre universitetsutbildningar eller på andra sätt mer exklusiva utbildningsvägar – rekryteringen till exempelvis studier i medicin och arkitektur är påtagligt mer socialt selektiv än annan universitetsutbildning. Trevägsinteraktionen i OED-triangeln visar också att ungdomar från högre socialgrupper mer än andra verkar kunna nå goda villkor via andra mekanismer än utbildning.

Att en ökad social rörlighet förutsätter en ökad rörlighet nedåt – och att föräldrarna motsätter sig detta – uttryckte Torsten Rudenschöld redan 1845 när han betonade att en ökad ståndscirkulation

... åter inträder först då, när de högre eller icke-arbetsklasserne, utan fåfänga, fördom eller sömnaftigt slafveri under gammal häfd, endast med ledning af de befintlige naturliga anlagen, på fullt alfvar insätta i kroppsarbetarnes leder dem af sina barn, som finnas af naturen dertill ämnade ... (Rudenschöld 1845, s. 19–20).

Även om arbetsvillkor, löner med mera har gjort arbetarjobb mer attraktiva än de var på Rudenschölds tid, torde en strävan hos barn och



föräldrar till likhet dem emellan i utbildning och arbeten även fortsatt leda till en begränsad social rörlighet.

Medan det knappast är till nackdel för de medelpresterande barnen från högre socialgrupper att välja teoretiska utbildningslinjer, kan det vara till fördel för ungdomar från arbetarklassen på dessa prestationsnivåer att välja yrkesinriktade utbildningar. Familjemedlemmarnas yrkeskunskaper, arbetslivserfarenheter och kontakter kan innebära att olika utbildningsval framstår – och är – av olika värde för barn från skilda samhällsklasser, även om de presterat lika väl i skolan. Om barn från den övre medelklassen väljer en praktisk gymnasielinje i gymnasiet löper de en påtaglig risk för att bli socialt rörliga nedåt, vilket inte gäller för barn från arbetarklassen.

Politiska åtgärder kan påverka snedrekrytering och rörlighet och har så gjort – enhetsskolans införande minskade snedrekryteringen och en permanent låg arbetslöshet kan öka sannolikheten för att barn från arbetarklassen tar risken att påbörja högre utbildning. Den sociala rörligheten är faktiskt något större i Sverige än i några jämförbara västländer, men det är likheten länderna emellan snarare än skillnaderna som är mest framträdande vid internationella jämförelser.

Sammanfattningsvis tror jag att utrymmet för att genom politiska åtgärder öka den sociala rörligheten är förhållandevis litet. Att varken snedrekryteringen eller den sociala rörligheten på det hela taget har förändrats kan kanske ses som ett uttryck för detta begränsade utrymme. Om politikerna vill minska ojämlikheten är det nog skillnaderna i villkor som de får försöka göra något åt.

Föredrag den 13 juni 2017

## REFERENCES

- BOALT, G. 1947. *Skolutbildning och skolresultat för barn ur olika samhällsgrupper i Stockholm*, Stockholm: P.A. Norstedt & Söner.
- BUKODI, E & J. H. GOLDTHORPE 2017. *Social inequality and social mobility: Is there an inverse relation?*, Barnett Papers in Social Research. Working Paper 17–11, University of Oxford.
- EMANUELSSON, I., S.-E. REUTERBERG & A. SVENSSON 1993. 'Changing differences in intelligence? Comparisons between groups of 13-year-olds tested from 1960 to 1990', *Scandinavian Journal of Educational Research* 37, 259–277.
- ERIKSON, R. 1996. 'Explaining change in educational inequality – Economic security and school reforms', i *Can education be equalized? Sweden in comparative perspective*, eds. R. Erikson & J.O. Jonsson, Boulder, Co.: Westview Press.
- ERIKSON R. & J.H. GOLDTHORPE 1992. *The constant flux: A study of class mobility in industrial societies*, Oxford: Clarendon Press.
- FEATHERMAN, D. L., F. L. JONES & R. M. HAUSER 1975. 'Assumptions of Social Mobility Research in the US: the Case of Occupational Status', *Social Science Research* 4, 329–360.
- HECKMAN J.J., MOON S.H., PINTO R., SAVELYEV P.A. & A.Q. YAVITZ 2010. 'The rate of return to the High Scope Perry Preschool Program', *Journal of Public Economics* 94, 114–128.
- HOFF, E. 2003. 'The specificity of environmental influence: Socioeconomic status affects early vocabulary development via maternal speech', *Child Development* 74:5, 1368–1378.
- HÄRNQVIST, K. 2000. 'Evaluation through follow-up. A longitudinal program for studying education and career development', i *Seven Swedish longitudinal studies in behavioral science*, ed. C.-G. Janson, Stockholm: Forskningsrådsnämnden.
- JACKSON, M. ed. 2013. *Determined to succeed?*, Stanford University Press.
- JACKSON, M. & G. EVANS 2017. 'Rebuilding walls: Market transition and social mobility in the post-socialist societies of Europe', *Sociological Science* 4, 54–79.
- JACKSON, M. & J.O. JONSSON 2013. 'Why does inequality of educational opportunity vary across countries', i *Determined to succeed?: Performance versus choice in educational attainment*, ed. M. Jackson, Stanford Scholarship online, DOI: 10.11126/stanford/9780804783026.001.0001.
- KAHNEMAN, D. & A. TVERSKY 1979. 'Prospect theory: An analysis of decision under risk', *Econometrica* 47, 263–291.
- PÖYLIÖ, H., J. EROLA & E. KILPI-JAKONEN 2017. 'Institutional change and parental compensation in intergenerational attainment', *British Journal of Sociology*. DOI: 10.1111/1468-4446.12293.
- RUDENSCHÖLD, T. 1845. *Tankar som ståndscirkulationen*, Stockholm: L.J. Hjerta.

- RUDOLPHI, F. 2011. *Inequality in educational outcomes*. Diss., Stockholms universitet.
- SYLVA, K., E. MELHUISE, P. SAMMONS, I. SIRAJ-BLATCHFORD & B. TAGGART 2008. *Final report from the primary phase: Pre-school, school and family influences on children's development during key stage 2 (age 7-11)*, London: Department for children, schools and families.
- TORCHE, F. 2011. 'Is a college degree still the great equalizer? Intergenerational mobility across levels of schooling in the US', *American Journal of Sociology* 117, 763-807.
- VALLET L.-A. 2004. *The dynamics of inequality of educational opportunity in France. Change in the association between social background and education in thirteen five-year birth cohorts (1908-1972)*. Paris: CREST-INSEE.
- WIKFORSS, Å. 2017. *Alternativa fakta – Om kunskapen och dess fiender*, Stockholm: Fri Tanke.

## N O T E R

1. Även om ett ökat antal högskoleplatser ger utrymme för fler barn från lägre socialgrupper i högskolan, så leder det i sig inte till en minskad snedrekrytering, eftersom det i samtliga samhällsklasser kan bli fler som går vidare. Den sociala rörlighet som sammanhänger med sambandet mellan föräldrars och barns klasstillhörighet benämns i den engelskspråkiga litteraturen ”*social fluidity*”. En motsvarande svensk term vore kanske ”social viskositet”, men jag gör inget försök att lansera den som ett uttryck för rörlighet.
2. Figuren bygger på uppgifter från projektet Utvärdering Genom Uppföljning (UGU) vid pedagogiska institutionen i Göteborg (se Härnqvist, 2000) och registerdata (se Rudolphi 2011).
3. Skillnaden mellan de två övergångskurvorna ger en uppfattning om begåvningsreservens storlek.
4. Figuren bygger på registeruppgifter om yrke och utbildning för män och kvinnor födda åren 1948 till 1972. Sambandet för män från arbetarklassen födda 1948-1953 är satt till 1.
5. <http://www.spiegel.de/lebenundlernen/schule/volksentscheid-in-hamburg-ein-peitscher-fuer-rebellische-eltern-a-706619.html>